

ส่วนที่ 1

บทนำ

ตามระเบียบกระทรวงมหาดไทยว่าด้วยการจัดทำและประสานแผนพัฒนาขององค์กรปกครองส่วนท้องถิ่น พ.ศ. 2548 กำหนดให้องค์กรปกครองส่วนท้องถิ่นจัดทำแผนยุทธศาสตร์ แผนสามปี สำหรับแผนดำเนินงานนั้น มีจุดมุ่งหมายเพื่อแสดงถึงรายละเอียดแผนงาน / โครงการพัฒนาและกิจกรรมที่ดำเนินการจริงทั้งหมดในพื้นที่ขององค์กรปกครองส่วนท้องถิ่นประจำปีงบประมาณนั้น แผนดำเนินงานการเป็นเอกสารที่ระบุแผนงาน / โครงการ / กิจกรรม ทั้งหมดที่จะดำเนินการในปีงบประมาณนั้น ทำให้แนวทางในปีงบประมาณนั้น ขององค์กรปกครองส่วนท้องถิ่นมีความชัดเจนในการปฏิบัติมากขึ้น มีการประสานและ บูรณาการการทำงานกับหน่วยงานและการจำแนกรายละเอียดต่างๆของแผนงาน / โครงการ ในแผนดำเนินงานจะทำให้การติดตามประเมินผลเมื่อสิ้นปีมีความสะดวกมากขึ้นอีกด้วย

วัตถุประสงค์ของแผนดำเนินงาน

1. เพื่อให้ทราบถึงกระบวนการแก้ไขปัญหา โดยเรียงลำดับความต้องการ การตามความจำเป็นก่อนหลังเพื่อกำหนดแนวทางและการแก้ไขปัญหา
2. เพื่อรวบรวม แผนงาน โครงการ กิจกรรมที่จะดำเนินการจริงทั้งหมดในพื้นที่ขององค์กรปกครองส่วนท้องถิ่นในแต่ละปีงบประมาณเพื่อทราบกิจกรรมการพัฒนาในพื้นที่ที่ดำเนินการ
3. เพื่อนำข้อมูลมาวิเคราะห์และประสานการตัดสินใจอย่างมีเหตุผล โดยมุ่งการบรรลุวัตถุประสงค์ของการพัฒนาและประโยชน์ของประชาชนเป็นสำคัญ

แนวทางในการจัดทำแผนดำเนินงาน

แผนดำเนินงานเป็นเครื่องมือสำคัญในการบริหารของผู้บริหารท้องถิ่น เพื่อควบคุมการดำเนินการดำเนินงานให้เป็นไปอย่างเหมาะสมและมีประสิทธิภาพ รวมทั้งยังเป็นเครื่องมือในการติดตามการดำเนินงานและการประเมินผล ดังนั้นแผนปฏิบัติการจึงมีแนวทางในการจัดทำ ดังนี้

1. เป็นแผนที่แยกออกมาจากแผนพัฒนา และมีลักษณะเป็นแผนดำเนินการ
2. จัดทำหลังจากที่ได้มีการจัดทำงบประมาณรายจ่ายประจำปีแล้ว
3. แสดงถึงเป้าหมาย รายละเอียดกิจกรรม งบประมาณ ระยะเวลาที่ชัดเจน และแสดงถึงการดำเนินงานจริง
4. เป็นการรวบรวมข้อมูลจากหน่วยงานที่จะเข้ามาดำเนินการ ในพื้นที่องค์กรปกครองส่วนท้องถิ่น

ขั้นตอนการจัดทำแผนดำเนินงาน

ขั้นตอนที่ 1 การเก็บรวบรวมข้อมูล

คณะกรรมการสนับสนุนการพัฒนาท้องถิ่น เก็บรวบรวมข้อมูล โครงการ /กิจกรรมที่จะมีการดำเนินการจริงในพื้นที่องค์กรปกครองส่วนท้องถิ่น ซึ่งจะมีทั้งโครงการ /กิจกรรมขององค์กรปกครองส่วนท้องถิ่นแห่งนั้น และโครงการ /กิจกรรมที่หน่วยงานอื่นจะเข้าดำเนินการในพื้นที่ โดยข้อมูลดังกล่าวอาจตรวจสอบได้จากหน่วยงานในพื้นที่ และตรวจสอบจากแผนดำเนินงานพัฒนาจังหวัด /อำเภอ หรือกิ่งอำเภอ แบบบูรณาการ

ขั้นตอนที่ 2 การจัดทำร่างแผนดำเนินงาน

คณะกรรมการสนับสนุนการพัฒนาท้องถิ่น จัดทำร่างแผนดำเนินงาน โดยพิจารณาจัดหมวดหมู่ให้สอดคล้องกับยุทธศาสตร์และแนวทางการพัฒนาของท้องถิ่นกำหนดไว้ในแผนยุทธศาสตร์การพัฒนาขององค์กรปกครองส่วนท้องถิ่น โดยมีเค้าโครงแผนปฏิบัติการ 2 ส่วน คือ

ส่วนที่ 1 บทนำ

ส่วนที่ 2 บัญชีโครงการ/กิจกรรม

ขั้นตอนที่ 3 การประกาศแผนดำเนินงาน

คณะกรรมการสนับสนุนการพัฒนาท้องถิ่นนำร่างแผนดำเนินงานเสนอผู้บริหารท้องถิ่น เพื่อประกาศใช้ การประกาศแผนดำเนินงาน ให้องค์กรปกครองส่วนท้องถิ่นจัดทำประกาศขององค์กรปกครองส่วนท้องถิ่น เรื่อง แผนดำเนินงานพัฒนาองค์กรบริหารส่วนตำบล ประจำปี เพื่อปิดประกาศโดยเปิดเผยให้สาธารณชนได้ทราบและสามารถตรวจสอบได้

ประโยชน์ของแผนดำเนินงาน

1. ทำให้ทราบถึงรายละเอียด แผนงาน /โครงการพัฒนาและกิจกรรมที่ดำเนินการจริงทั้งหมดในพื้นที่ขององค์กรปกครองส่วนท้องถิ่นประจำปีงบประมาณนั้น
2. ทำให้มีการประสานและบูรณาการการทำงานกับหน่วยงานต่างๆ
3. ทำให้สามารถติดตามประเมินผลเมื่อสิ้นปีมีความสะดวกมากขึ้น

เค้าโครงแผนดำเนินงาน

ส่วนที่ 1 บทนำ

วัตถุประสงค์ เพื่อให้ทราบวัตถุประสงค์ ขั้นตอนการจัดทำ และประโยชน์ของแผนดำเนินงาน

องค์ประกอบ ประกอบด้วย

- 1.1 บทนำ
- 1.2 วัตถุประสงค์ของแผนดำเนินงาน
- 1.3 ขั้นตอนการจัดทำแผนดำเนินงาน
- 1.4 ประโยชน์ของแผนดำเนินงาน

ส่วนที่ 2 บัญชีโครงการ/กิจกรรม

วัตถุประสงค์ เพื่อให้ทราบโครงการ /กิจกรรมที่จะเกิดขึ้นในพื้นที่องค์กรปกครองส่วนท้องถิ่นในปีงบประมาณ ซึ่งจะนำไปใช้เป็นเครื่องมือในการบริหารงาน ประสานงาน และติดตามประเมินผลการพัฒนาขององค์กรปกครองส่วนท้องถิ่น

องค์ประกอบ ประกอบด้วย

- 2.1 บัญชีสรุปจำนวนโครงการและงบประมาณ
- 2.2 บัญชีโครงการ/กิจกรรม/งบประมาณ

ส่วนที่ 2

สภาพทั่วไปและข้อมูลพื้นฐานของตำบล

วิสัยทัศน์ของตำบล การคมนาคมดี ประชาชนมีการศึกษา พัฒนาคุณภาพชีวิต พัฒนาเศรษฐกิจ เสริมสร้างชุมชนเข้มแข็ง เพิ่มผลผลิตทางการเกษตร

ประวัติตำบลปู่โงะ

ตำบลปู่โงะเป็นตำบลเก่าแก่ของอำเภอสุโขทัย -ลก เป็นตำบล 1 ใน 4 ของอำเภอสุโขทัย -ลก คำว่า ปู่โงะ เป็นภาษามลายู ที่แปลว่า หม้อ แต่ความหมายของตำบลปู่โงะในที่นี่ หมายถึง ปลาชนิดหนึ่งที่มีลักษณะคล้ายปลาช่อนมีลายจุดดำตลอดทั้งตัว ในภาษาไทย เรียกว่า ปลาช่อนภูเขา ซึ่งปลาชนิดนี้มีพบจำนวนมากในตำบลปู่โงะ โดยเฉพาะตามคลองโต๊ะแดง จึงเอาปลาชนิดนี้มาตั้งเป็นชื่อตำบลว่า ตำบลปู่โงะ จนถึงปัจจุบัน โดยตำบลปู่โงะ แบ่งออกเป็น 6 หมู่บ้าน ได้แก่

หมู่ที่ 1 บ้านลาแล คำว่าลาแล เป็นภาษามลายูที่องถิ่น แปลว่า หญ้าคา ซึ่งเดิมในหมู่บ้านแห่งนี้มีหญ้าคาขึ้นอยู่เป็นจำนวนมาก ชาวบ้านจึงตั้งชื่อหมู่บ้านว่า บ้านลาแล ซึ่งหมายถึงหญ้าคา

หมู่ที่ 2 บ้านปู่โงะ ซึ่งเดิมเป็นหมู่บ้านที่มีสามัคคีรยาคนหนึ่ง ชื่อ บาบู่โงะ (BABUJOK) อพยพมาตั้งถิ่นฐานในประเทศไทย คำว่า “بابู่โงะ” (BABUJOK) เป็นภาษาอาหรับ หมายถึง เป็นที่พึ่งอาศัยและต่อมาได้เปลี่ยนมาเป็น “ปู่โงะ” (BUJOK) จนถึงปัจจุบัน

หมู่ที่ 3 บ้านโต๊ะเวาะ ในอดีตเล่าว่า มีคนแก่ 2 คน ซึ่งเป็นซึ่งเป็นสามัคคีรยาเข้ามาอาศัยอยู่ในบริเวณหมู่บ้านแห่งนี้ และไม่มีใครทราบว่า ตา-ยายคู่นี้มีชื่อว่าอะไร จึงเรียกขานว่า โต๊ะ-เวาะ

คำว่า “โต๊ะเวาะ ” เป็นภาษามลายูที่องถิ่น มาจากคำผสม โต๊ะ กับ เวาะ คำว่าโต๊ะ หมายความว่า ยาย หรือผู้หญิงที่มีอายุมาก คำว่า เวาะ หมายความว่า ตา หรือผู้ชายที่มีอายุมาก จึงใช้ “โต๊ะเวาะ” เรียกขานเป็นชื่อหมู่บ้านมาจนถึงปัจจุบัน

หมู่ที่ 4 บ้านกูเบออีแก เมื่อประมาณ 100 กว่าปีมาแล้ว ได้มีคนอพยพเข้ามาทางป่าเพื่อปลูกพืชไร่ในบริเวณป่าพรุ และได้พบหนองน้ำที่มีลักษณะเป็นบึง มีปลาอาศัยอยู่เป็นจำนวนมาก เลยตั้งชื่อหมู่บ้านแห่งนี้ว่า “บ้านกูเบออีแก” คำว่า “กูเบออีแก” เป็นภาษาที่องถิ่น (ภาษายาวี) มีคำผสมอยู่ 2 คำ คือ “กูเบ” แปลเป็นไทยว่า บึง ส่วน “อีแก” แปลเป็นไทยว่า ปลา

หมู่ที่ 5 บ้านโต๊ะแดง คำว่าโต๊ะแดง เป็นคำเรียกชื่อ ผู้หญิงชราที่ชื่อว่าแดง “โต๊ะ” ในภาษายาวี ซึ่งแปลว่ายาย โต๊ะแดง จึงแปลว่า ยายแดง ซึ่งในอดีตได้เดินทางผ่านมา และเสียชีวิตบริเวณหมู่บ้านในปัจจุบันต่อมาประชาชนได้ตั้งชื่อหมู่บ้านแห่งนี้ว่า “โต๊ะแดง” ซึ่งใช้เรียกขานเป็นชื่อหมู่บ้านมาจนถึงปัจจุบัน

หมู่ที่ 6 บ้านโคกสือแเด คำว่า “โคกสือแเด” เป็นชื่อของต้นไม้ชนิดหนึ่ง ซึ่งขึ้นอยู่ในพื้นที่ ชาวบ้านจึงใช้ตั้งเป็นชื่อของหมู่บ้าน บ้านโคกสือ แเดเป็นส่วนหนึ่งของบ้านกุเบือแแก หมู่ที่ 4 และได้แยก ออกเป็นหมู่ที่ 6 เมื่อปี พ.ศ. 2548

ขนาดและที่ตั้ง

ตำบลปุโยะตั้งอยู่ทางทิศเหนือของอำเภอสุโขทัย - ลก อยู่ห่างจากที่ว่าการอำเภอสุโขทัย โท-ลก ประมาณ 12 กิโลเมตร และอยู่ทางทิศตะวันออกเฉียงใต้ของจังหวัดนครราชสีมา ระยะทางห่างจาก ศาลากลางจังหวัดนครราชสีมา ประมาณ 66 กิโลเมตร มีเนื้อที่ทั้งหมด 54.45 ตารางกิโลเมตร หรือ 34,029 ไร่

สภาพภูมิศาสตร์

ตำบลปุโยะมีสภาพภูมิศาสตร์ ดังนี้

ทิศเหนือ	จรด	ตำบลโฆมิค	อำเภอตากใบ
ทิศใต้	จรด	ตำบลปาสะมัด	อำเภอสุโขทัย-ลก
ทิศตะวันออก	จรด	ตำบลมูโนะ	อำเภอสุโขทัย-ลก
ทิศตะวันตก	จรด	ตำบลปะลูลู	อำเภอสุโขทัย-ปาดิ

สภาพภูมิประเทศ

ตำบลปุโยะมีพื้นที่ทั้งหมด 34,029 ไร่ คิดเป็นร้อยละ 100 ของพื้นที่ทั้งหมด พื้นที่ส่วนใหญ่เป็นพื้นที่ราบลุ่ม มีน้ำท่วมขังตลอดปี

สภาพภูมิอากาศ

ตำบลปุโยะมีสภาพภูมิอากาศแบบมรสุมเขตร้อน มี 2 ฤดู คือ ฤดูร้อน เริ่มตั้งแต่ เดือนกุมภาพันธ์ ถึง เดือนพฤษภาคม และฤดูฝน เริ่มตั้งแต่เดือนมิถุนายน ถึง เดือนมกราคม (ปริมาณ น้ำฝนโดยเฉลี่ย 8.9 มิลลิเมตร/ปี)

ประชากร

ประชากรในเขตตำบลปุโยะ มีจำนวนทั้งสิ้น 5,875 คน แยกเป็น ชาย 2,896 คน หญิง 2,979 คน (ข้อมูล ณ เดือนกุมภาพันธ์ 2551 สำนักทะเบียนราษฎร ที่ว่าการอำเภอสุโขทัย-ลก)

ศาสนา

ประชากรในเขตตำบลปุโยะ มีจำนวนทั้งสิ้น 5,875 คน นับถือศาสนาอิสลาม จำนวน 5,575 คน คิดเป็นร้อยละ 94.89 นับถือศาสนาพุทธ จำนวน 300 คน คิดเป็นร้อยละ 5.11 ไม่มีนับถือ ศาสนาอื่น ในตำบลปุโยะมีมัสยิด จำนวน 9 แห่ง และสำนักสงฆ์ จำนวน 2 แห่ง

การแบ่งเขตการปกครอง

ตำบลปุยโละ แบ่งเขตการปกครอง เป็น 6 หมู่บ้าน (เป็นหมู่บ้านที่อยู่นอกเขตเทศบาลทั้งหมด)

หมู่ที่	หมู่บ้าน	จำนวนประชากร			จำนวน หลังคาเรือน	ผู้นำชุมชนทางการปกครอง
		ชาย	หญิง	รวม		
1.	บ้านลาแล	852	904	1,756	320	นายประเสริฐ อาวะหะมะ (ผู้ใหญ่บ้าน)
2.	บ้านปุยโละ	685	667	1,352	253	นายอาหามะ อุเซ็ง (ผู้ใหญ่บ้าน)
3.	บ้านไต่ะเวาะ	687	764	1,451	281	นายมานะ ปานนิตยพงศ์ (กำนัน)
4.	บ้านกูแบอีแก	375	344	719	141	นายมะนาปี สาแม (ผู้ใหญ่บ้าน)
5.	บ้านไต่ะแดง	96	104	200	43	นายเอี้ยะ หน่อสกุล (ผู้ใหญ่บ้าน)
6.	บ้านโลกสี่แคว	201	196	397	89	นายบือราสง เจ๊ะเมาะ (ผู้ใหญ่บ้าน)
รวม		2,896	2,979	5,875	1,038	

ข้อมูล : ณ เดือนกุมภาพันธ์ 2551 จากสำนักทะเบียนราษฎร ที่ว่าการอำเภอสุไหงโก-ลก

รายได้เฉลี่ยของประชากร

รายได้โดยเฉลี่ยของประชากรตำบลปุยโละ 39,825 บาท / คน / ปี สามารถจำแนกได้

ดังนี้

(ข้อมูล จปฐ 2550)

หมู่ที่ 1	บ้านลาแล	รายได้เฉลี่ย	32,689 บาท / คน / ปี
หมู่ที่ 2	บ้านปุยโละ	รายได้เฉลี่ย	35,059 บาท / คน / ปี
หมู่ที่ 3	บ้านไต่ะเวาะ	รายได้เฉลี่ย	35,866 บาท / คน / ปี
หมู่ที่ 4	บ้านกูแบอีแก	รายได้เฉลี่ย	43,653 บาท / คน / ปี
หมู่ที่ 5	บ้านไต่ะแดง	รายได้เฉลี่ย	44,325 บาท / คน / ปี
หมู่ที่ 6	บ้านโลกสี่แคว	รายได้เฉลี่ย	47,324 บาท / คน / ปี

โดยมีรายได้เฉลี่ย

ต่ำสุด 32,689 บาท / คน / ปี ที่บ้านลาแล หมู่ที่ 1 ตำบลปุยโละ

สูงสุด 47,324 บาท / คน / ปี ที่บ้านโลกสี่แคว หมู่ที่ 6 ตำบลปุยโละ

ข้อมูล : จปฐ ปี พ.ศ. 2550

ศาสนาและวัฒนธรรม

มัสยิดในตำบลปุโยะ มี 9 แห่ง

- | | | | |
|----------------------|---------------------|------------------------|-------------------|
| 1. มัสยิดนูรุลสุดา | ม.1 บ้านลาแล | 6. มัสยิดนูรุลอิสลาม | ม.3 บ้านโลกกูโน |
| 2. มัสยิดนูรุลดิน | ม.1 บ้าน โศกคิมุง | 7. มัสยิดนูรุลสุดา | ม.3 บ้าน โศกกูยิ |
| 3. มัสยิดคารุสسالาม | ม.2 บ้าน โต้ะเวะตค | 8. มัสยิดนูรุลอ์บาอะห์ | ม.4 บ้านกูแบอีแก |
| 4. มัสยิดนูรุลอิสลาม | ม.2 บ้านปุโยะ | 9. มัสยิดคารุลอูลุม | ม.6 บ้าน โศกสือแด |
| 5. มัสยิดวาตอเนยะห์ | ม.3 บ้าน โต้ะเวะออก | | |

การศึกษา

ในเขตตำบลปุโยะมีสถาบันการศึกษาทั้งหมด 4 แห่ง เปิดสอนตั้งแต่เข้าอนุบาลถึงระดับมัธยมศึกษาตอนต้น

- ศูนย์พัฒนาเด็กเล็กมัสยิด (ศคม.)
- ศคม. มัสยิดวาตอเนยะห์ หมู่ที่ 3 เปิดสอนระดับก่อนเข้าอนุบาล
- โรงเรียนบ้านลาแล หมู่ที่ 1 เปิดสอนระดับชั้นอนุบาลถึงมัธยมศึกษาปีที่ 3
- โรงเรียนบ้านโต้ะเวะ หมู่ที่ 3 เปิดสอนระดับชั้นอนุบาลถึงชั้นประถมศึกษาปีที่ 6
- โรงเรียนบ้านกูแบอีแก หมู่ที่ 4 เปิดสอนระดับชั้นอนุบาลถึงชั้นประถมศึกษาปีที่ 6

โรงเรียนดาดีกามี 9 โรงเรียน

- โรงเรียนดาดีกานูรุลสุดา ม.1 บ้านลาแล
- โรงเรียนดาดีกานูรุลอิสลาม ม.3 บ้านโลกกูโน
- โรงเรียนดาดีกานูรุลดิน ม.1 บ้าน โศกคิมุง
- โรงเรียนดาดีกานูรุลสุดา ม.3 บ้าน โศกกูยิ
- โรงเรียนดาดีกาคารุสسالาม ม.2 บ้าน โต้ะเวะตค
- โรงเรียนนุรุลอ์บาอะห์ ม.4 บ้านกูแบอีแก
- โรงเรียนดาดีกานูรุลอิสลาม ม.2 บ้านปุโยะ
- โรงเรียนดาดีกาคารุลอูลุม ม.6 บ้าน โศกสือแด
- โรงเรียนดาดีกาวาตอเนยะห์ ม.3 บ้าน โต้ะเวะออก

การแพทย์และสาธารณสุข

การบริการทางด้านสาธารณสุขในเขตตำบลปุโยะ ประชาชนสามารถรับบริการได้จากสถานีอนามัยประจำตำบล มีเจ้าหน้าที่สาธารณสุข 2 คน เปิดบริการทุกวันในวันและเวลาราชการ ให้บริการรักษาโรคและการปฐมพยาบาลเบื้องต้นแก่ประชาชน

โครงสร้างพื้นฐาน

ตำบลปุโยะแบ่งโครงสร้างพื้นฐาน ดังนี้

ถนน / สะพาน

ถนนในตำบลปุโยะ มีจำนวนทั้งหมด 46 สาย แบ่งเป็น

- หมู่ที่ 1 มีถนนคอนกรีต 5 สาย ถนนลาดยาง 1 สาย ถนนลูกรัง 4 สาย และสะพาน

คอนกรีตเสริมเหล็ก 4 แห่ง

- หมู่ที่ 2 มีถนนคอนกรีต 2 สาย ถนนลูกรัง 4 สาย และสะพานคอนกรีตเสริมเหล็ก 1 แห่ง
- หมู่ที่ 3 มีถนนคอนกรีต 3 สาย ถนนลาดยาง 1 สาย และถนนลูกรัง 3 สายและสะพาน

คอนกรีตเสริมเหล็ก 3 แห่ง

- หมู่ที่ 4 มีถนนคอนกรีต 1 สาย ถนนลาดยาง 1 สาย ถนนลูกรัง 1 สาย และสะพาน

คอนกรีตเสริมเหล็ก 4 แห่ง

- หมู่ที่ 5 มีถนนลาดยาง 1 สาย และถนนลูกรัง 1 สาย คอนกรีต 1 สาย
- หมู่ที่ 6 มีถนนลูกรัง 2 สาย คอนกรีต 1 สาย และสะพานคอนกรีตเสริมเหล็ก 2 แห่ง

ไฟฟ้า

การใช้ไฟฟ้าในตำบลปู่โงะ มีดังนี้

- จำนวนครัวเรือนที่มีไฟฟ้าใช้ 1,039 ครัวเรือน
- พื้นที่ได้รับการบริการไฟฟ้า ร้อยละของพื้นที่ทั้งหมดคิดเป็น 100
- ไฟฟ้าสาธารณะ (ไฟฟ้าส่องสว่าง) มีจำนวน 205 จุด

ประปา

การใช้ประปาในตำบลปู่โงะ มีประชากรที่ใช้น้ำประปาจำนวน 3 หมู่บ้าน คือ

- หมู่ที่ 1 บ้านลาแล - หมู่ที่ 2 บ้านปู่โงะ - หมู่ที่ 3 บ้านไต่ะเวาะ

การสื่อสาร

การสื่อสารในตำบลปู่โงะ มีดังนี้

- โทรศัพท์สาธารณะชนบทจำนวน 6 ตู้
- ที่ทำการไปรษณีย์เอกชนอนุญาต 1 แห่ง

ทรัพยากรธรรมชาติ / แหล่งน้ำและสิ่งแวดล้อม

ทรัพยากรธรรมชาติแบ่งออกเป็นประเภท คือ ทรัพยากรดินและทรัพยากรน้ำ ดังนี้

ทรัพยากรดิน

การใช้ทรัพยากรดินในเขตตำบลปู่โงะ แบ่งเป็น

- ที่นา 1,701 ไร่ คิดเป็นร้อยละ 5
- สวนยางพารา 6,806 ไร่ คิดเป็นร้อยละ 20
- สวนผลไม้ 6,125 ไร่ คิดเป็นร้อยละ 17
- ที่อยู่อาศัย 2,382 ไร่ คิดเป็นร้อยละ 8
- ป่าพรุและที่ดินว่างเปล่า 17,015 ไร่ คิดเป็นร้อยละ 50

ทรัพยากรน้ำ

พื้นที่ในตำบลปุยโละ แบ่งเป็น

- บ่อน้ำตื้น (บ่อน้ำผิวดิน) 726 แห่ง
- สระน้ำ 1 แห่ง
- บ่อบาดาล 5 แห่ง
- ฝ่ายทดน้ำ 1 แห่ง
- คูระบายน้ำ 7 แห่ง
- ลำน้ำธรรมชาติ 8 สาย

สภาพสังคม ชุมชน และวัฒนธรรม

ประชาชนในตำบลปุยโละส่วนใหญ่เป็นผู้อยู่อาศัยมาตั้งแต่ดั้งเดิม สืบทอดมาจากบรรพบุรุษ ประชาชนส่วนใหญ่เป็นเครือญาติกัน อาศัยพึ่งพาซึ่งกันและกัน แม้ประชาชนในตำบลปุยโละจะนับถือศาสนาที่แตกต่างกัน แต่ไม่แบ่งแยกสามารถร่วมกิจกรรมในชุมชนด้วยความสามัคคี อาจแตกต่างกันในด้านขนบธรรมเนียมประเพณี วัฒนธรรมและการแต่งกาย ดังเช่น ขนบธรรมเนียมประเพณีของประชาชนที่นับถือศาสนาอิสลาม ประกอบด้วย การถือศีลอด การทำบุญวันฮารีรายอ , งานเมาลิด , งานพิธีเข้าสู่ันต์ , งานกวนอาซูรอ ขนบธรรมเนียมประเพณีของประชาชนที่นับถือศาสนาพุทธ ประกอบด้วย การอุปสมบท , งานประเพณีชักพระ , งานสงกรานต์รดน้ำดำหัวผู้สูงอายุ , งานลอยกระทง , งานบุญเดือนสิบ

ผลิตภัณฑ์หนึ่งตำบลหนึ่งตำบล

ตำบลปุยโละมีผลิตภัณฑ์หนึ่งตำบลหนึ่งผลิตภัณฑ์ คือ ผ้าคลุมผมสตรีและผ้าละหมาดสตรี

การเลือกตั้ง

การเลือกตั้งสมาชิกสภาและนายก องค์การบริหารส่วนตำบลปุยโละเมื่อวันที่ 23 มิถุนายน 2548 เลือกตั้ง 6 หน่วย ผู้มีสิทธิเลือกตั้ง แยกเป็นชาย 1,545 คน หญิง 1,570 คน ผู้ไปใช้สิทธิเลือกตั้ง 2,403 คน คิดเป็นร้อยละ 74 ของจำนวนผู้มีสิทธิเลือกตั้ง บัตรเสีย 136 บัตร ร้อยละ 3 ของผู้ไปใช้สิทธิเลือกตั้ง

จากการเลือกตั้งที่ผ่านมาทั้งหมดสมาชิกองค์การบริหารส่วนตำบลปุยโละ มีรายชื่อ ดังนี้

หมู่ที่ 1 บ้านลาแล

นายเฉลิมพันธ์ อ่ำพล
นายกamaruเต็ง ลอแม

หมู่ที่ 4 บ้านกูแบอ์แก

นายนาปี มะเข็ง
นายมะนอ อุเซ็ง

หมู่ที่ 2 บ้านปูโยะ

นายรอซอมี เจ๊ะอาแซ
 นายสาสุดิน บือราเฮง

หมู่ที่ 3 บ้านโตะเวาะ

นายมะรอปี่ ตาฟุด
 นายคือเลาะ บากา

หมู่ที่ 5 บ้านโตะแดง

นายสมนึก แดงดี
 นางเรณู เพ็ชรรมณี

หมู่ที่ 6 บ้านโคกสือแต

นายคือเลาะ เจ๊ะมุ
 นายอนันต์ เจ๊ะแวง

ด้านการเมืองการบริหาร

- สภาพองค์การบริหารส่วนตำบล ประกอบด้วยสมาชิกสภาองค์การบริหารส่วนตำบล มาจากการเลือกตั้งของประชาชน จำนวน 10 คน ทำหน้าที่นิติบัญญัติและควบคุมการบริหารงานของ นายองค์การบริหารส่วนตำบล

- นายองค์การบริหารส่วนตำบล จำนวน 1 คน และมีรองนายองค์การบริหารส่วนตำบลที่มาจากการแต่งตั้งของนายองค์การบริหารส่วนตำบลจำนวน 2 คน ซึ่งนายองค์การบริหารส่วนตำบลจะมาจากการเลือกตั้งโดยตรงของประชาชน มีวาระการดำรงตำแหน่งคราวละ 4 ปี

ผลการเลือกตั้งที่ผ่านมา

- | | |
|-----------------------|----------------------------------|
| 1. นายมูหามะ สาแลแม | นายองค์การบริหารส่วนตำบล |
| 2. นายรอเซาะ อาแวไซะ | รองนายองค์การบริหารส่วนตำบลปูโยะ |
| 3. นายมูซอ อับดุลเลาะ | รองนายองค์การบริหารส่วนตำบลปูโยะ |

- องค์การบริหารส่วนตำบลปูโยะ แบ่งเป็น

- สำนักปลัดองค์การบริหารส่วนตำบล - ส่วนโยธา - ส่วนการคลัง

ตารางแสดงจำนวนบุคลากรขององค์การบริหารส่วนตำบล (อบต.)

หน่วยงาน	จำนวนพนักงานตามระดับ									พนักงานจ้าง		รวม
	1	2	3	4	5	6	7	8	9	ตามภารกิจ	ทั่วไป	
สำนักปลัด อ.บ.ต.			2	1			1			3		7
ส่วนการคลัง			2			1				2		5
ส่วนโยธา						1				2		3
ส่วนการศึกษา ศาสนา วัฒนธรรม										1		1
รวม		1	3	1		2	1			8		16

ส่วนที่ 3

ยุทธศาสตร์และแนวทางการพัฒนา

แผนดำเนินงาน องค์การบริหารส่วนตำบลปู่โงะ ในปีงบประมาณ 2550 ได้ดำเนินการตามแนวยุทธศาสตร์การพัฒนาท้องถิ่นซึ่งเป็นกรอบชี้นำหรือส่วนหัวกระบวนของชุดแผนงาน ซึ่งเป็นการกำหนดวิธีการหรือขั้นตอนที่ท้องถิ่นเลือกที่จะปฏิบัติ เพื่อให้บรรลุจุดมุ่งหมายที่กำหนดไว้และเมื่อได้บรรลุจุดมุ่งหมายแล้วหมายความว่ายอมบรรลุถึงพันธกิจที่ต้องการด้วย

แนวทางการพัฒนาท้องถิ่นที่กำหนดไว้ จะต้องนำแนวทางที่ได้ทั้งหมดมาทำการ บูรณาการเพื่อไม่ให้เกิดความซ้ำซ้อนกัน การบูรณาการแนวทางการพัฒนาท้องถิ่นจะทำให้ได้ยุทธศาสตร์การพัฒนาท้องถิ่นด้านต่างที่สมบูรณ์

ยุทธศาสตร์และแนวทางการพัฒนา

องค์การบริหารส่วนตำบลปู่โงะ ได้กำหนดแผนยุทธศาสตร์การพัฒนา 8 ยุทธศาสตร์ ดังนี้
ยุทธศาสตร์ที่ 1 ด้านโครงสร้างพื้นฐาน

- 1.1 ก่อสร้าง บุกเบิก ปรับปรุง บำรุงรักษาทางคมนาคม สะพาน เขื่อน ระบบระบายน้ำ
- 1.2 พัฒนาและปรับปรุงระบบจราจร
- 1.3 จัดให้มีไฟฟ้าใช้อย่างทั่วถึง
- 1.4 ก่อสร้างปรับปรุงแหล่งน้ำอุปโภค บริโภค
- 1.5 จัดทำผังเมืองและผังตำบล

ยุทธศาสตร์ที่ 2 ด้านเศรษฐกิจและการท่องเที่ยว

- 2.1 ส่งเสริมการตลาด การค้า การลงทุนในท้องถิ่น
- 2.2 จัดตั้งศูนย์รับซื้อผลผลิตและผลิตภัณฑ์ในท้องถิ่น
- 2.3 ส่งเสริม สนับสนุนผู้ประกอบการในการพัฒนาคุณภาพผลผลิตและผลิตภัณฑ์
- 2.4 พัฒนามาตรฐานผลิตภัณฑ์และส่งเสริมการตลาดสินค้า OTOP
- 2.5 ส่งเสริมระบบเศรษฐกิจชุมชน
- 2.6 พัฒนาส่งเสริมการท่องเที่ยวและแหล่งท่องเที่ยวเชิงอนุรักษ์

ยุทธศาสตร์ที่ 3 ด้านการแก้ไขปัญหาความยากจน

- 3.1 ส่งเสริมและสนับสนุนการสร้างงานสร้างอาชีพให้กับประชาชนในท้องถิ่น
- 3.2 พัฒนาและส่งเสริมให้ประชาชนยึดหลักเศรษฐกิจพอเพียง
- 3.3 ส่งเสริมโครงการตามแนวพระราชดำริ

ยุทธศาสตร์ที่ 4 ด้านการศึกษา ศาสนา ประเพณี วัฒนธรรมและภูมิปัญญาท้องถิ่น

- 4.1 ส่งเสริมการศึกษาทั้งในและนอกระบบ
- 4.2 ส่งเสริมและสนับสนุนให้ประชาชนมีส่วนร่วมในการจัดการศึกษา
- 4.3 เสริมสร้างทำนุบำรุงศาสนา
- 4.4 ส่งเสริมสนับสนุนการพัฒนาคุณธรรม จริยธรรม ของเด็กเยาวชนและประชาชน
- 4.5 ส่งเสริม สนับสนุนให้มีการอนุรักษ์ ฟื้นฟู สืบทอดจารีตประเพณี ศิลปวัฒนธรรม และภูมิ

ปัญญาท้องถิ่น

ยุทธศาสตร์ที่ 5 ด้านสังคมและพัฒนาคุณภาพชีวิต

- 5.1 ส่งเสริมงานด้านสังคมสงเคราะห์และสวัสดิการชุมชนแก่ผู้ด้อยโอกาสทางสังคม
- 5.2 ป้องกันและจำกัดการแพร่ระบาดของยาเสพติด
- 5.3 บำบัด ฟื้นฟู ทั้งทางด้านร่างกายและจิตใจแก่ผู้ติดยาเสพติด
- 5.4 ส่งเสริมด้านการออกกำลังกาย การกีฬา และนันทนาการ
- 5.5 ส่งเสริมสุขภาพและอนามัยตลอดจนการพัฒนาด้านการสาธารณสุข
- 5.6 ป้องกันและควบคุมโรคติดต่อ

ยุทธศาสตร์ที่ 6 ด้านการจัดการทรัพยากรธรรมชาติและสิ่งแวดล้อม

- 6.1 อนุรักษ์และฟื้นฟูทรัพยากรธรรมชาติและสิ่งแวดล้อม
- 6.2 เฝ้าระวังและป้องกันทรัพยากรธรรมชาติและสิ่งแวดล้อม
- 6.3 ส่งเสริม สนับสนุนให้ประชาชนในชุมชนมีจิตสำนึกในการร่วมกันอนุรักษ์ทรัพยากรธรรมชาติและสิ่งแวดล้อม
- 6.4 ปรับปรุงภูมิทัศน์ในชุมชนและเมือง
- 6.5 จัดทำระบบกำจัดขยะและสิ่งปฏิกูลตลอดจนระบบบำบัดน้ำเสีย

ยุทธศาสตร์ที่ 7 ด้านการบริหารจัดการที่ดี

- 7.1 พัฒนาความรู้ความสามารถและคุณธรรมจริยธรรมแก่บุคลากรในองค์กร
- 7.2 พัฒนาปรับปรุงจัดหาเครื่องมือ เครื่องใช้ ตลอดถึงสถานที่ในการปฏิบัติงาน
- 7.3 พัฒนาปรับปรุงระบบบริหารจัดการองค์กรตามหลักการบริหารจัดการบ้านเมืองที่ดี
- 7.4 ปรับปรุงและสร้างระบบการให้การบริหารที่ทันสมัย รวดเร็วและมีประสิทธิภาพ
- 7.5 ส่งเสริมและสร้างทัศนคติที่ดีต่อการปฏิบัติงานเพื่อการบริหารประชาชน
- 7.6 พัฒนาส่งเสริมระบบการประชาสัมพันธ์การดำเนินงานขององค์กร
- 7.7 ส่งเสริมให้ความรู้ความเข้าใจ แก่ประชาชน เกี่ยวกับการเมืองการปกครองระบบประชาธิปไตย

ยุทธศาสตร์ที่ 8 ด้านความมั่นคงและเสริมสร้างสันติสุข

- 8.1 เสริมสร้างความเข้มแข็งของชุมชนให้มีส่วนร่วมในการรักษาความสงบเรียบร้อยในท้องถิ่น
- 8.2 ส่งเสริมสนับสนุนให้ประชาชนและเอกชนเข้ามามีส่วนร่วมในการป้องกันบรรเทาสาธารณสุข
- 8.3 ส่งเสริมให้ท้องถิ่นมีขีดความสามารถและมีศักยภาพในการสนับสนุนงานป้องกันและบรรเทาสาธารณภัย ตลอดจนถึงการรักษาความสงบเรียบร้อยในท้องถิ่น
- 8.4 ส่งเสริมให้ผู้นำศาสนาเข้ามามีบทบาทและศักยภาพในการแก้ปัญหาความมั่นคง

คำนำ

แผนดำเนินงานเป็นแผนที่เกี่ยวกับรายละเอียดแผนงาน /โครงการพัฒนาและ
กิจกรรมที่ดำเนินการจริงทั้งหมดในพื้นที่องค์กรปกครองส่วนท้องถิ่นประจำปีงบประมาณนั้น
ทำให้แนวทางในการดำเนินงานในปีงบประมาณนั้น ขององค์กรปกครองส่วนท้องถิ่นมีความ
ชัดเจนในการปฏิบัติมากขึ้น มีการประสานและบูรณาการการทำงานกับหน่วยงานและจำแนก
รายละเอียดต่างๆของแผนงาน /โครงการ ในแผนปฏิบัติการทำให้การติดตามประเมินผลเมื่อ
สิ้นปีมีความสะดวกมากขึ้น

การจัดทำแผนดำเนินงาน ปี พ.ศ. 2552 ขององค์การบริหารส่วนตำบลปู่โงะ ได้
กำหนดรายละเอียดของโครงการต่างๆ ในปีงบประมาณ 2552 ภายใต้ยุทธศาสตร์การพัฒนาใน
แต่ละด้านพร้อมกำหนดแนวทางในการดำเนินงานเพื่อสอดคล้องกับแผนพัฒนาสามปี (พ.ศ.
2552-2554) ขององค์การบริหารส่วนตำบลปู่โงะ

องค์การบริหารส่วนตำบลปู่โงะ ขอขอบคุณทุกหน่วยงาน องค์กรส่วนราชการ
และประชาชนในเขตตำบล ที่ได้มีส่วนสนับสนุน ร่วมแสดงความคิดเห็น ร่วมทั้งให้
ข้อเสนอแนะ คำแนะนำในการจัดทำแผนปฏิบัติการฉบับนี้ให้เสร็จสมบูรณ์เป็นที่เรียบร้อย

องค์การบริหารส่วนตำบลปู่โงะ

สารบัญ

เรื่อง	หน้า
ส่วนที่ 1 บทนำ	
วัตถุประสงค์การจัดทำแผนปฏิบัติการ	1
แนวทางในการจัดทำแผนปฏิบัติการ	1
ขั้นตอนการจัดทำแผนปฏิบัติการ	2
เค้าโครงแผนปฏิบัติการ	3
ส่วนที่ 2 สภาพทั่วไปและข้อมูลพื้นฐานขององค์กรปกครองส่วนท้องถิ่น	
สภาพทั่วไปและข้อมูลพื้นฐานขององค์กรปกครองส่วนท้องถิ่น	4
ส่วนที่ 3 ยุทธศาสตร์และแนวทางการพัฒนา	
ยุทธศาสตร์การพัฒนา	10
ส่วนที่ 4 บัญชีสรุปโครงการ/กิจกรรม	
บัญชีสรุปโครงการ/กิจกรรม	12
ส่วนที่ 5 แผนปฏิบัติการประจำปี 2549	
แผนปฏิบัติการประจำปี 2549	17
ภาคผนวก	



ประกาศองค์การบริหารส่วนตำบลปุโยะ
เรื่อง ใช้แผนดำเนินงาน ประจำปีงบประมาณ ๒๕๕๒

.....

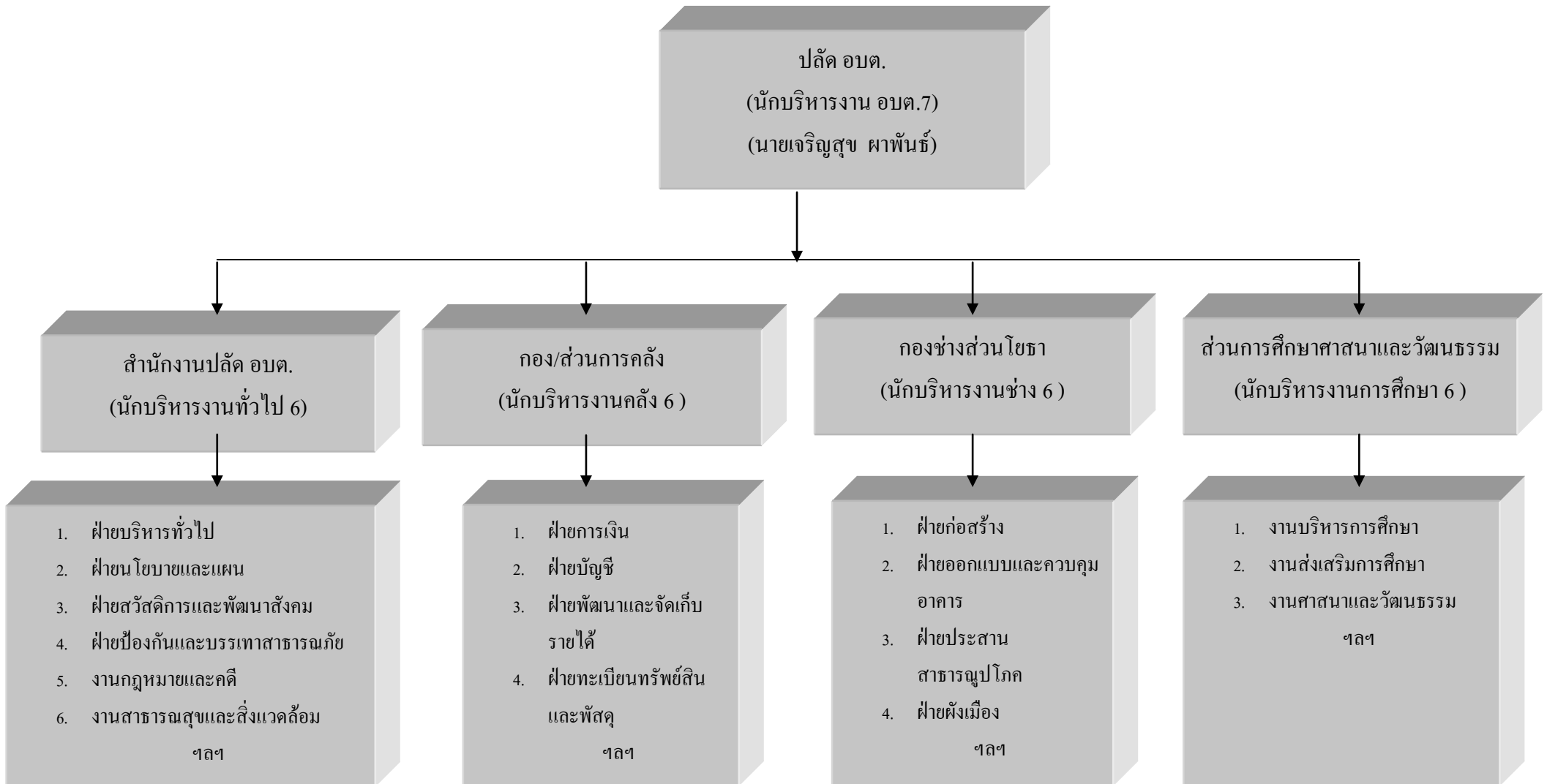
อาศัยอำนาจตามระเบียบกระทรวงมหาดไทย ว่าด้วยการจัดทำแผนพัฒนาของ
องค์กรปกครองส่วนท้องถิ่น พ.ศ. ๒๕๔๘ หมวด ๕ ข้อ ๒๖ องค์การบริหารส่วนตำบลปุโยะ
โดยความเห็นชอบคณะกรรมการพัฒนาท้องถิ่น และผู้บริหารองค์การบริหารส่วนตำบลปุโยะ
จึงขอประกาศแผนดำเนินงาน ประจำปีงบประมาณ ๒๕๕๒

ทั้งนี้ ตั้งแต่บัดนี้ เป็นต้นไป

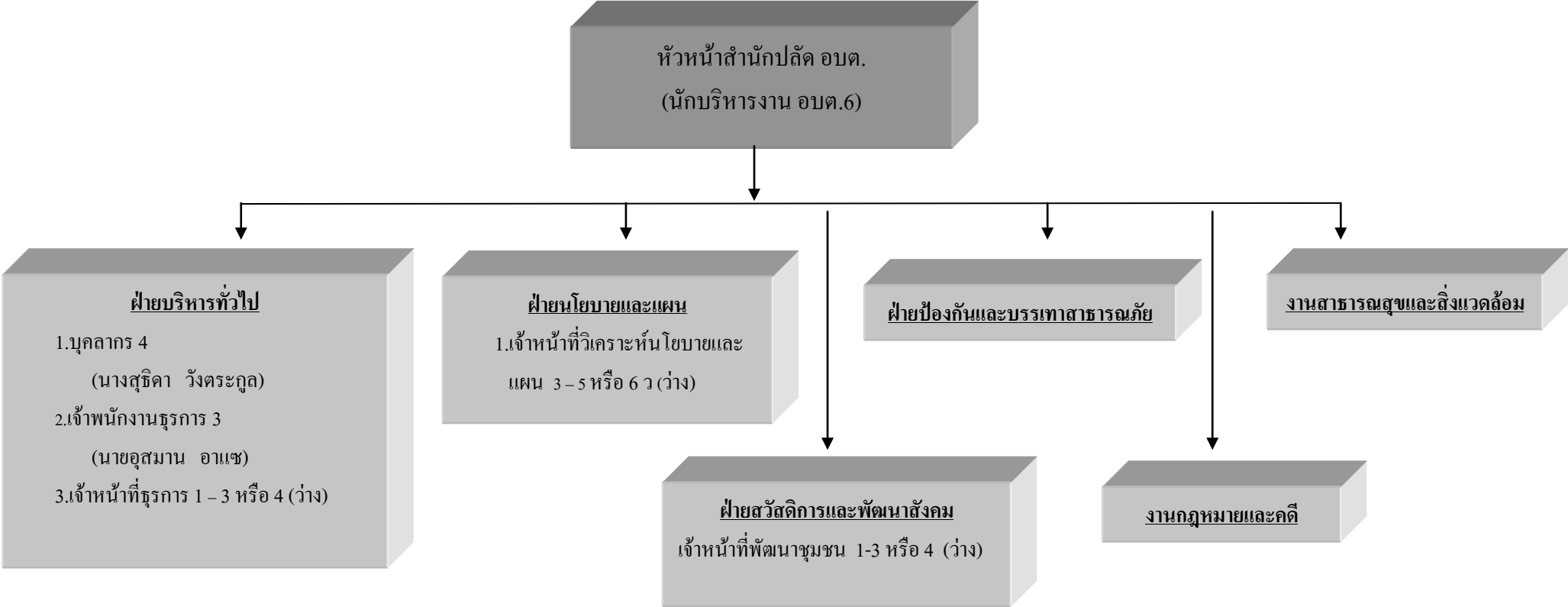
ประกาศ ณ วันที่ เดือนธันวาคม พ.ศ.๒๕๕๑

(นายหมู่หามะ สาลแลแม)
นายกองค์การบริหารส่วนตำบลปุโยะ

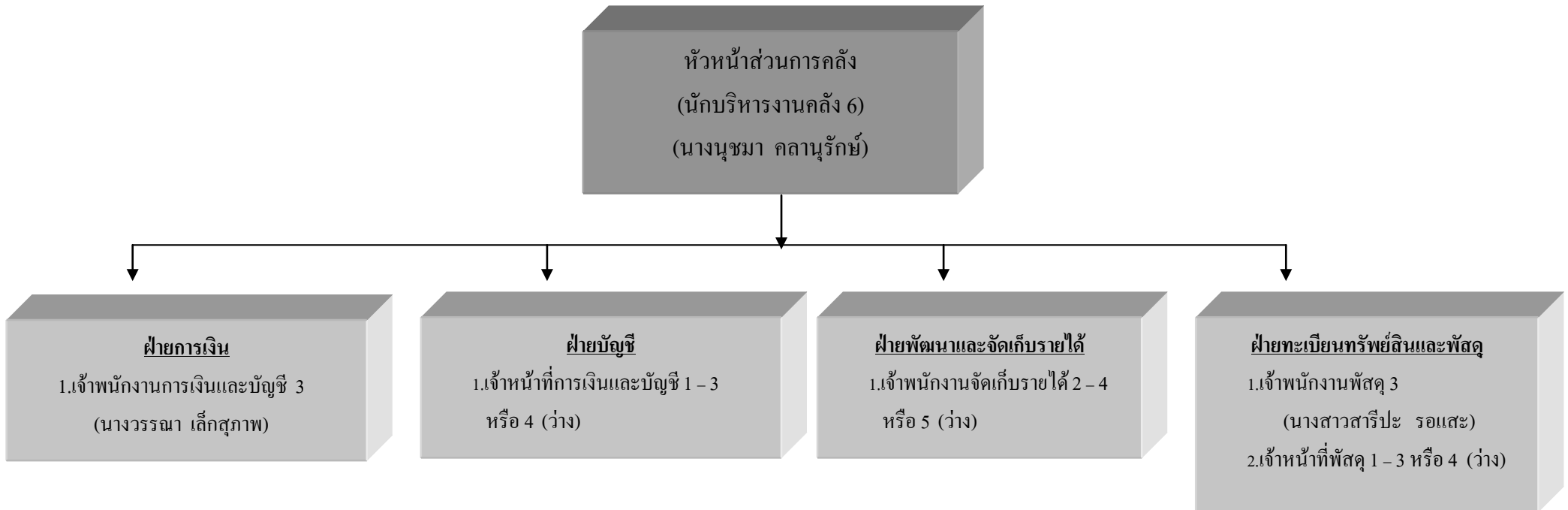
แผนภูมิโครงสร้างการแบ่งส่วนราชการองค์การบริหารส่วนตำบลบึงไย



โครงสร้างสำนักปลัด อบต. ขององค์การบริหารส่วนตำบลบุโยะ



โครงสร้างส่วนการคลังขององค์การบริหารส่วนตำบลบึงไยยะ



โครงสร้างส่วนโยธาขององค์การบริหารส่วนตำบลบุปผะ

หัวหน้าส่วนโยธา
(เจ้าหน้าที่บริหารงานช่าง 6)
(นายไตรภพ ปิ่นจินดา)



ฝ่ายก่อสร้าง



ฝ่ายออกแบบและควบคุมอาคาร



ฝ่ายประสานสาธารณูปโภค



ฝ่ายผังเมือง

โครงสร้างส่วนการศึกษา ศาสนา และวัฒนธรรมขององค์การบริหารส่วนตำบลบุโยะ

